

طاحونة القهوة متجر رقم 63

دليل الاستعمال و الصيانة



مهم: يجب الاحتفاظ بالوثائق التالية
. وثيقة التصريح "س ي" بالمطابقة مع الترخيم الأوروبي
. شهادة الضمانة

ترجمة النسخة الاصلية



اقرأوا دليل الاستعمال قبل إزالة تعبئة الجهاز

Coffee grinders - Fruit juicers - Mixers - Blenders - Drinks dispensers - Planetary mixers
Cheese graters - Ice crushers - Miners - Vegetable slicers – Dough mixer

طاحونة القهوة – عصارة الفواكه – خلاط - خلاط السوائل – موزع المشروبات - خفاقة – مبشر الجبن - مسحوق الثلجات - معجن
مشرحة الخضر – طاحونة اللحم

أنواع مسجلة في فرنسا و دوليا

INTERNATIONALLY PATENTED MODELS

فهرس

3	تصريح بالمطابقة مع الترقيم الأوربي " س ي "
4	قواعد السلامة
4	تركيب, تداول
4	تأثيرات مضادة
5	الربط الكهربائي
6	إعادة تأهيل المنتج بعد نهاية حياته
7	وصف طاحونة القهوة
7	استعمال الجهاز
7	استعمال
8	توقيف الجهاز
8	اختيار نوع الطحن
8	صيانة
8	تنظيف قناة الخروج من جسم الطاحونة
9	صيانة
9	قطع الغيار
9	تبدال الرحى
9	فك
10	تركيب من جديد
11	ضبط صفر الخاتم المدرج
11	يجب القيام بهذا الضبط بعد تغيير الرحى
12	المساعدة عند التصليح
12	الآلة لا تنطلق
12	الآلة تتوقف بسبب سخان المحرك
12	الآلة تتوقف بسبب تحميل فوق الطاقة
13	الخصائص التقنية للآلة
14	تخطيط كهربائي
15	صور
18	شهادة الضمانة
18	الصفحة البيانية للجهاز

تصريح بالمطابقة مع الترخيم الأوربي "سي"

المنتج:

شركة صنطوس

140-150 نهج روجي سلانغرو

69120 فول أن فولان (ليون) - فرنسا

يصرح بان الآلة موجهة للسوق المهني, و موصفة فيما يلي:

وصف: طاحونة قهوة متجر

رقم النوع: 63

مطابقة مع:

• الأحكام التنظيمية المحددة في الملحق 1 للتوجيه الأوربي "آلات" رقم 42/2006/س ي, و مع التشريعات الوطنية المنطبقة منها.

• الأحكام التنظيمية للتوجيهات و التشريعات الأوروبية التالية:

- رقم 95/2006/س ي (توجيه جهد منخفض)

- رقم 108/2004/س ي (توجيه سيم)

- رقم 95/2002/س ي (توجيه روهس)

- رقم 96/2002/س ي (توجيه ديبي)

- رقم 2004/1935/س ي (تسريع) متعلق بالمواد و الأدوات التي ستلمس المواد الغذائية.

الآلة مطابقة مع توجيهات المعايير الأوروبية المتناسقة التالية :

- نف. ين. أيزو 12100 - 1 و 2: 2004: سلامة الآلات - المبادئ العامة للابتكار

- نف ين 1-60204: 2006 سلامة الآلات - التجهيز الكهربائي للآلات - قواعد عامة

- نف ين 2-1672: 2005 آلات للمواد الغذائية - مفهومات أساسية - وصفات متعلقة بالطهارة.

- نف ين 1-60335: 2003 سلامة الأجهزة المنزلية و المشابه لها

- نف ين 2-60335: 2004 64-2-60335: قواعد خاصة بالآلات الطبخ الكهربائية المستعملة جماعيا

حرر بفول ان فلان يوم 2012-07-01

الموقع: الرئيس المدير العام

اسم الموقع: أرليان فوكي



توقيع

قواعد السلامة

أثناء الاستعمال، الصيانة أو في حالة التخلي عن الجهاز، من اللازم اتخاذ الاحتياطات البسيطة التالية :

اقرأ هذا الدليل التفسيري بكامله

احتفظوا بهذا الدليل

ملاحظة: من أجل تسهيل فهم الفقرات التالية، المرجو منكم مراجعة الصور الموجودة في آخر هذا الكتاب

تركيب، تداول



انتبه: أثناء كل التداولات، بما يشتمل ذلك على ازالة غلاف تعبئة الالة، ممنوع قبض الجهاز أو رفعه من خزان حبوب القهوة أو من غطاء المطحنة

لتفادي كل جرح في الظهر، ننصحكم برفع المطحنة بواسطة 2 أشخاص. للحصول على رفاية الاستعمال، ننصحكم وضع الجهاز على طاولة، من اجل الحصول على ملقط الكيس (13) أمام وجهكم (العلو المنصوح: 90 سم، مسافة يجب ملائمتها حسب المستعمل).

تأثيرات مضادة



- 1 – ممنوع تشغيل الآلة لما يكون القدر فارغا من حبوب القهوة المحمصّة.
- 2 – ممنوع استعمال الآلة لطحن أشياء أخرى تختلف عن حبوب القهوة المحمصّة.
- 3 – ازاحة كل الاجسام الاجنبية و المكونات الصلبة التي قد تضمّر رحي الطحن (أحجار، دبوس معدني...).
- 4 – اضغطوا على الزر انطلاق/توقيف (4) الى موقع 0 عند توقيف الآلة.
- 5 – ممنوع تنظيف الطاحونة بنفثها بالماء و بالماء تحت الضغط.
- 6 – ممنوع غطس قاعدة الآلة في الماء.
- 7 – لا تستعملوا حبل تغذية كهربائية فاسد. يجب تبديله بالحبل الأصلي الموفر عند بائع مصادق عليه من طرف شركة صنطوس أو مباشرة من عند شركة صنطوس.
- 8 – افصلوا الطاحونة عن التيار الكهربائي قبل كل العمليات: تنظيف، صيانة، فحص.
- 9 – ممنوع تشغيل الطاحونة فوق طاولة غير أفقية و منحدره بانحدار يفوق 10 درجات بالنسبة للأفق. أرجل الطاحونة يجب أن تبقى دائما فوق الطاولة. محور محرك الطاحونة يجب ان يبقى عموديا بالنسبة لهذا الطاولة.

- 10 – ممنوع استعمال قطع الغيار تختلف عن القطع الأصلية المصادق عليها من طرف شركة صنطوس.
- 11 – ممنوع ربط عدة آلات بنفس مأخذ التغذية الكهربائية
- 12 – ممنوع استعمال الطاحونة خارج المتجر في الهواء الطلق.
- 13 – ممنوع استعمال الطاحونة بالقرب من أو فوق مصدر الحرارة.
- 14 – هذه الطاحونة جهاز مهني، موجهة خصيصا من أجل استخدام مهني. ليست من المقرر استعمالها في المنزل.
- 15 – هذه الطاحونة ليست من المقرر استخدامها من طرف أشخاص (و يشملهم الأطفال) ذات كفايات بدنية، و حسية و عقلية منخفضة، أو منعدمة التجربة أو منعدمة المعرفة، إلا اذا تم تكوينها، بواسطة شخص مسؤول عن سلامتهم، و مراقبتهم أو تعليمهم المسبق فيما يخص استعمال الطاحونة. يجب مراقبة الاطفال من اجل التأكد من انها سوف لا تلعب بالطاحونة.

الربط الكهربائي

التغذية الكهربائية للجهاز موفرة في 2 فئات أحادية الطور:

110-120 فلت ~ 60/50 هرتز

220-240 فلت ~ 60/50 هرتز

حماية الخط الكهربائي : من اللازم ربط الجهاز بمأخذ التيار العادي 2 قطبين + الأرض. التركيب يجب أن يكون مجهزا بفصل تفاضلي و صهور معيار 16 أمبير. **المأخذ الأرضي إجباري.**

انتبه :



قبل ربط الجهاز, تأكدوا من تطابق جهد التيار الكهربائي و جهد جهازكم. قيمته مبينة:

. إما على الصفحة البيانية الموجودة تحت الجهاز.

. إما على الصفحة البيانية الموفرة في آخر صفحة من هذا الكتاب.

في حالة تدمير حبل التغذية, يجب عندئذ تبديله بمجموع خاص موفر قرب بائع مرخص من طرف شركة صنطوس أو اقتنائه مباشرة من شركة صنطوس.



انتبه :

تأكدوا من ان الزر المقطع تشغيل/توقيف (8) يوجد في وضع "0" قبل ربط مأخذ حبل التغذية الكهربائية بقطاع التيار. (صورة ب)

إعادة تأهيل المنتج بعد نهاية حياته



الجهاز يحمل علامة الفرز الاختياري المتعلق بنفايات الأجهزة الكهربائية و الالكترونية. و يعني ذلك بأن هذا المنتج يجب أن يتحمل به جهاز الجمع الاختياري للنفايات مطابقة مع التوجيه الأوروبي 96/2002/س.ي. (دي ي ي) - الجزء الخاص بالأجهزة المهنية - حتى يمكن إعادة تأهيل قطع الآلة أو تفكيكها من أجل الحد من تدمير البيئة.

من أجل الحصول على المزيد من المعلومات, المرجو الاتصال ببيئكم أو بشركة صنطوس.

من أجل إقصاء أو إعادة تأهيل مركبات الآلة, المرجو الاتصال بشركة مختصة أو بشركة صنطوس.

المنتجات الالكترونية التي لم يتم فرزها الاختياري من المحتمل أن تكون خطر على البيئة. مواد التعبئة يجب كذلك إقصائها طبقاً للتنظيمات الجاري العمل بها.

جدول نسبة المواد المكونة للطاحونة (% من الكتلة)

كتلة الفولاذ	كتلة الألومنيوم	كتلة البلاستيك	كتلة النحاس	كتلة متعددة*
78,5 %	11,1%	4,8%	5,1%	0,5 %

* كتلة متعدد، مثلاً: أزرار، بطاقة الكترونية، مكثفات، أحبال كهربائية...

وصف طاحونة القهوة

- هذه الطاحونة صممت من أجل استعمالها في المقاهي، المطاعم، متاجر تحميص حبوب القهوة. التطبيقات الأكثر استعمال تتعلق بتحضيرات:
- قاعدة الطاحونة صلبة من الالومينيوم و المعدن المطلي بالصبغة. خزان الحبوب من البلاستيك الشفاف سعته 1,2 كغ.
- الطاحونة مجهزة بملقط كيس (علو الكيس حد اقصى: 400 مم).
- زر ضبط حجم الطحن يمكن من الحصول على مختلف احجام طحن القهوة (طحن تركي، دقيق، إسبريزو، فلتر، متوسط أو غليظ).
- رحي من فولاذ صلب خاص (قطر 120 مم) يضمن طحن دقيق و منتظم.

استعمال الجهاز

استعمال

هذه الآلة تطحن حبوب القهوة و توزعها في كيس يلائم حجمه الكمية المرغوب فيها. الكميات الموفرة مسبقا هي 250 غ، 500 غ و 1 كغم.

انطلاق

1 - خزان الحبوب (2) فارغ، زر الدافع (10) غير مضغوط عليه، اربطوا الجهاز بالتيار الكهربائي بواسطة القاطع الاساسي انطلاق/توقيف (8) على الوضع 1. (صورة أ) (صورة ب).



2 - دوروا زر الضبط (6) لاختيار نوح الطحن المرغوب فيه.

مهم: ممنوع اختيار طحن أدق من الضبط الحالي اذا لم يكن خزان الحبوب فارغ تامة مسبقا بتشغيل المحرك (جسم الطاحونة يجب ان يكون بالرغم فارغ قبل القيام بهذه العملية). في الحالة المعاكسة، هناك من الممكن انحصار المحرك.

من اللازم عندئذ ضبط زر التنظيم على الوضع 9 من أجل فك المحرك.

3 - ضعوا حبوب القهوة في الخزان (2)

4 - جروا سداد الخزان (3) لفتح القناة

5 - ادفعوا رافعة ملقط الكيس (13) و ضعوا الكيس مع التأكد بأن القناة توجد داخل الكيس.

6 - اضغطوا على الزر الدافع انطلاق/توقيف (10) لتشغيل المحرك

7 - بعد إفراغ الخزان، اضغطوا على الزر الدافع انطلاق/توقيف (10) لتوقيف المحرك

8 - شدوا الكيس بيد و باليد الاخرى ارفعوا ملقط الكيس ثم اطلقوه بسرعة من أجل سقوط المتبقي من طحن القهوة في الكيس و عدم تركه في القناة.

توقيف الجهاز

هناك صفتين لتوقيف الآلة:

- اضغطوا على الزر الدافع انطلاق / توقيف (10) (صورة أ) (صورة ب)
- دوروا القاطع الاساسي انطلاق / توقيف (8) الى غاية الوضع 0

اختيار نوع الطحن

دوروا زر (6) لضبط حجم الطحن في اتجاه عقارب الساعة من أجل الحصول على طحن دقيق و دوروه في الاتجاه المعاكس لدوران عقارب الساعة للحصول على طحن غليظ. عند صناعة الطاحونة، الرحي مضبوطة عند الخروج من المصنع على النظام الدقيق حد أقصى.

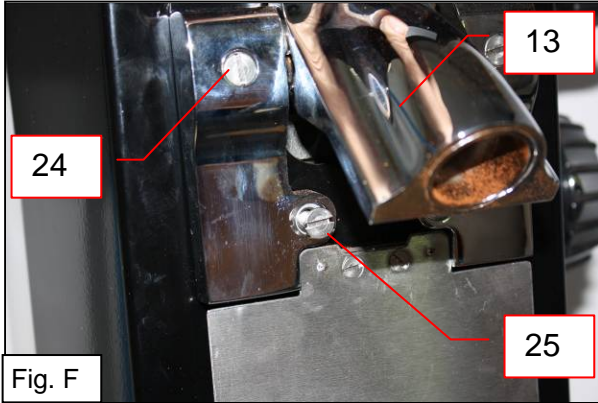
صيانة

نظفوا خزان الحبوب (2) من حين لآخر. نظفوا قناة جسم الطاحونة (23) و داخل ملقط الكيس (13). في كل الاحوال، وقفوا الجهاز بواسطة القاطع (8) على الوضع 0 ثم افصلوا الطاحونة عن التيار الكهربائي.

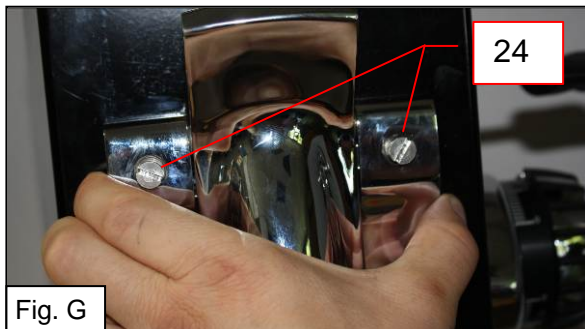
تنظيف قناة الخروج من جسم الطاحونة

القناة موجودة خلف ملقط-الكيس

انتبه: ملقط-الكيس مشدود على 2 دعامات جانبية بواسطة 2 زنبرك. ننصحكم بقبض الدعامات 2 الجانبية بيد، و باليد الاخرى فكوا من أجل تفادي خروج 2 زنبرك من مأواهما



1 – اضغطوا على رافعة ملقط-الكيس (13) للحصول على 2 اللولبان المنخفضان (25) لشد ملقط-الكيس، فكوا 2 لولب (صورة ف)



2 – اطلقوا ملقط-الكيس، و بيد اقبضوا 2 دعامات الجانبية، فكوا 2 لولب العليا (24) المثبتة لمقبض-الكيس. (صورة غ)

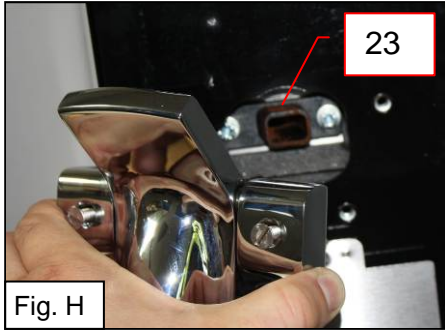


Fig. H

3 – ضعوا بعناية المجموع ملقط-الكيس + دعامة فوق طاولة

4 – نظفوا القناة (23) بفرشاة أو بشيء غير كاشط. صورة ح

صيانة

قبل كل تدخل في الآلة من الإجباري أولا فصل مقبض حبل التغذية الكهربائية عن قطاع التيار.

قطع الغيار

هذه الطاحونة لا تتطلب اية صيانة خاصة، محملات الكريات مشحمة لطول حياتها. اذا تطلب الامر لتدخل من اجل تغيير قطع الاصلية كمثل الرحى الطحن او المركبات الكهربائية و غير ذلك، راجعوا لائحة المركبات (أنظروا الرسم المفتوح في آخر الدليل).

مهم:



ممنوع استعمال قطع غيار تختلف عن القطع الاصلية المصادق عليها من طرف صنطوس

من اجل شراء قطع الغيار (راجعوا مصدر المنظر المفتوح في آخر الدليل)، حددوا:

- النوع
 - رقم سلسلة الجهاز و
 - الخاصيات الكهربائية
- المكتوبة خلف الجهاز.

تبديل الرحى

مهم:



دائما غيروا 2 رحى (21) معا في نفس الوقت. (استعملوا الرحى صنطوس مرجع 00063).

2 رحى مماثلة بينهما و من الممكن تركيبهن بلا مبالاة على اللوحة المتحركة (20) (رحى متحركة) أو على اللوحة العليا (19) (رحى الثابتة).

فك

- 1 – افرغوا تامة خزان حبوب القهوة
- 2 – اوقفوا الآلة بواسطة القاطع الاساسي (8) على الوضع 0 و افصلوا حبل تيار التغذية الكهربائية

3 – دوروا الزر (6) لضبط المسافة بين الرحى الى غاية الالتماس في الوضع 9.

4 – ارفعوا الصفيحة المغناطيسية المبينة للتشغيل (14)

5 – (15) فكوا و أزيلوا 2 اللوالب الاماميان و 2 اللوالب الخلفيان (16)، ثم ازيلوا خزان الحبوب (2) بالجر الى الاعلى. (صورة س)

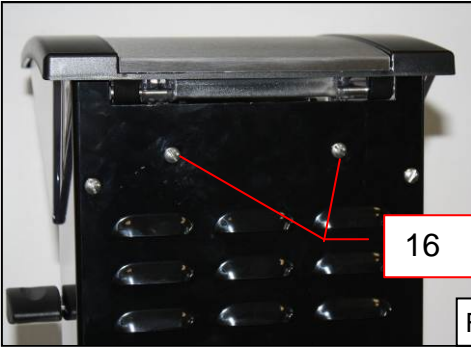
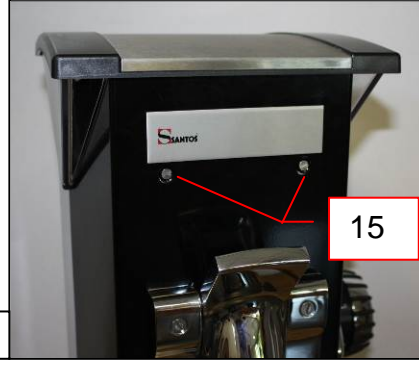


Fig. C



6 - فكوا و أزيلوا اللولب (17)
الشاد لسداد خزان الحبوب (2)،
يجب أن يبقى الزنبرك و الحلقة
في الآلة. تفادوا سقوطهما.
(صورة د)

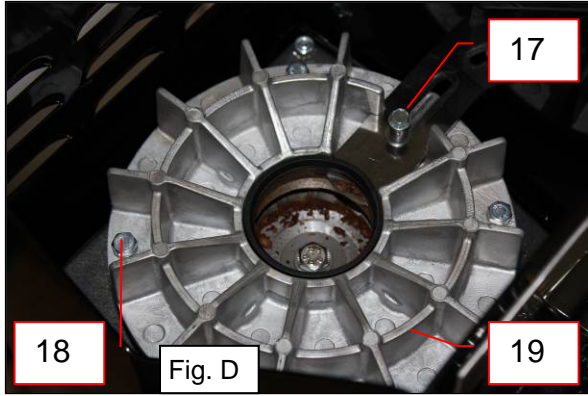


Fig. D

7 - فكوا و أزيلوا 4 اللولب المثبتة للوحة العليا (18)

8 - أزيلوا اللوحة العليا (19). من أجل النفوذ الى الرحي

9 - (21) بدلوا 2 الرحي () المثبتة بواسطة 4 برغي (22) بعد
تنظيف
بعناية مساحات الدعم. (صورة ي)

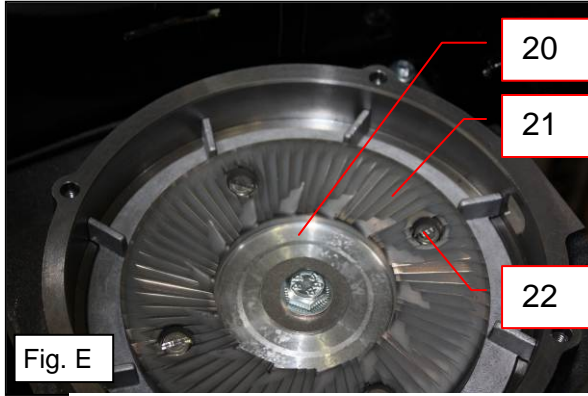


Fig. E

انتبه:

إذا تبقّت حبة قهوة واحدة صغيرة تحت الرحي فإنها ستفسد
تشغيل الطاحونة. ننصحكم بتنظيف جسم الطاحونة بواسطة نفثها
بالهواء
المضغوط أو بواسطة فرشاة جافة.

تركيب من جديد

انتبه

- قبل حصر 4 برغي المثبتة (18) للوحة العليا (19)، من اللازم تحقيق العملية رقم 1 السابق ذكرها.
هذه العملية يجب احترامها لتفادي كل أخطار شد الرحي بينهما بقوة. قوة الشد قد تؤدي الى اعوجاج
جسم الطاحونة.



- 1 - تحرير الخاتم المدرج:
 - فكوا البرغي (5) المثبت الشاد للخاتم المدرج
 - دوروا زر ضبط حجم الطحن 2 دورات، في الاتجاه المعاكس لعقارب الساعة (6).
- 2 - نظفوا جسم الطاحونة و اللوحة العليا (19).
- 3 - ضعوا اللوحة العليا (19) في مكانها بمحاذاة دليل السداد (3) و بمواءمته مع الفتحة الموجودة فوق زر الضبط.
- 4 - شدوا اللوحة العليا (19)، ثم سداد القهوة (3).
- 5 - ضعوا الخزان (3) و تثبوا 4 برغي للشد (15)(16).
- 6 - ضعوا الصفيحة المبينة المغناطيسية (14).
- 7 - اضبطوا وضع الصفر للخاتم المدرج.

ضبط صفر الخاتم المدرج

يجب القيام بهذا الضبط بعد تغيير الرحي.

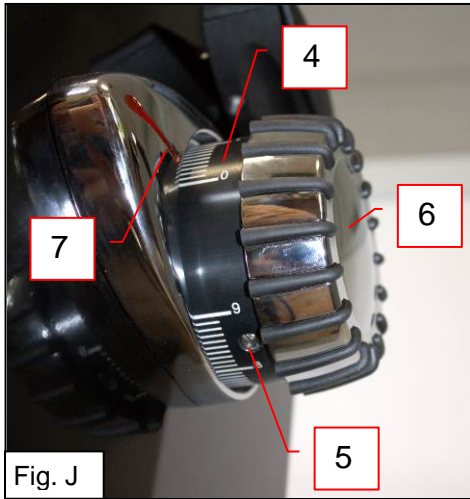


Fig. J

- 1 - اربطوا الطاحونة بالتيار الكهربائي و شغلوها فارغة
- 2- فكوا برغي اقفال (5) الخاتم المدرج (4). تأكدوا من أن الخاتم (4) من امكانه الدوران بحرية بدون تدوير في نفس الوقت زر الضبط (6). (صورة ج)
- 3 - دوروا الزر () في اتجاه دوران عقارب الساعة الى غاية التماس الرحي بينهما (يسمع عندئذ صوت احتكاك ضعيف) ثم دوروا برفق في الاتجاه المعاكس لاتجاه دوران عقارب الساعة من اجل تفادي التماس الرحي بينهما.



هذه العملية خطيرة. يجب تفادي التماس الرحي لمدة طويلة.
الخطر هو افساد الرحي.

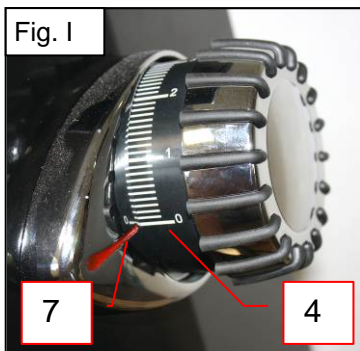


Fig. I

- 4 - وقفوا الطاحونة بواسطة الزر الدافع اطلاق/توقيف (10)
- 5 - بدون تحريك الزر (6)، اضبطوا الخاتم المدرج (4) على الوضع 0 بواسطة العلامة المشيرة الحمراء (7) (خاتم دوران حد أقصى)، ثم احصروا برغي الاقفال (5) بدون تحريك الخاتم المدرج و بدون تحريك زر الضبط. (صورة ي)
- 6 - دوروا الجهاز فارغ، في وضع حجم الطحن الدقيق (علامة 0) ثم تأكدوا من ان الرحي تدوران بدون تلامس بينهما. في الحالة المعاكسة، اعادة العملية من جديد.

المساعدة عند التصليح

قبل كل شيء, يجب اكتشاف بدقة سبب توقف الآلة.

في كل الاحوال : في حالة استمرار المشكلة, افصلوا الجهاز عن التيار الكهربائي (افصلوا مأخذ حبل القطاع) و اطلبوا تدخل شخص من خدمة الصيانة أو اتصلوا ببائع مصادق عليه من طرف شركة صنطوس.

الآلة لا تنطلق

- راقبوا: تغذية القطاع الكهربائي, حالة حبل التغذية الكهربائية
- القاطع الاساسي (8) يجب ان يكون في الوضع 1
- اضغطوا مرة على الزر القاطع الحراري (9)
- ملاحظة: الزر الدافع انطلاق/توقيف (10) يجب أن يكون مشتعل في الوضع المضغوط
- تأكدوا من أنه ليس هناك أجسام أجنبية محاصرة بين الرحى.
- افحصوا المركبات الكهربائية و بدلوهن واحدة بعد الأخرى.

الآلة تتوقف بسبب سخان المحرك

(الصفحة المعدنية سخونة في مستوى مجموعة المحرك)

في حالة سخونة المحرك, يتوقف الجهاز ذاتيا. الحامي، مدمج للمحرك، يمكن اعادة تشغيله ذاتيا. انتظروا تبريد المحرك (من 15 الى 30 دقيقة)، قبل أن تحاولوا اعادة تشغيل الآلة من جديد.

الآلة تتوقف بسبب تحميل فوق الطاقة

- إذا انحصر المحرك أثناء التشغيل (جسم أجنبي، جسم صلب جدا) الجهاز الحامي من تفوق الجهد (9), الموجود في خلف الآلة ينطلق ذاتيا و يوقف التغذية الكهربائية للطاحونة.
- وقفوا الزر الدافع انطلاق/توقف (10)
- ادفعوا القاطع الاساسي (8) على الوضع 0 و افصلوا الجهاز عن التيار الكهربائي.
- اصلحوا الضرر، ثم حركوا الزر الحامي من تفوق الجهد (9)

إذا استمر المشكل افحصوا النقط التالية:

- تأكدوا من أن الرحى لا تلمس بعضها البعض.
- راقبوا حالة ارتداء الرحى (طحن دقيق بواسطة رحى قديمة من الممكن أن يؤدي الى مشكل تفوق حمولة المحرك)

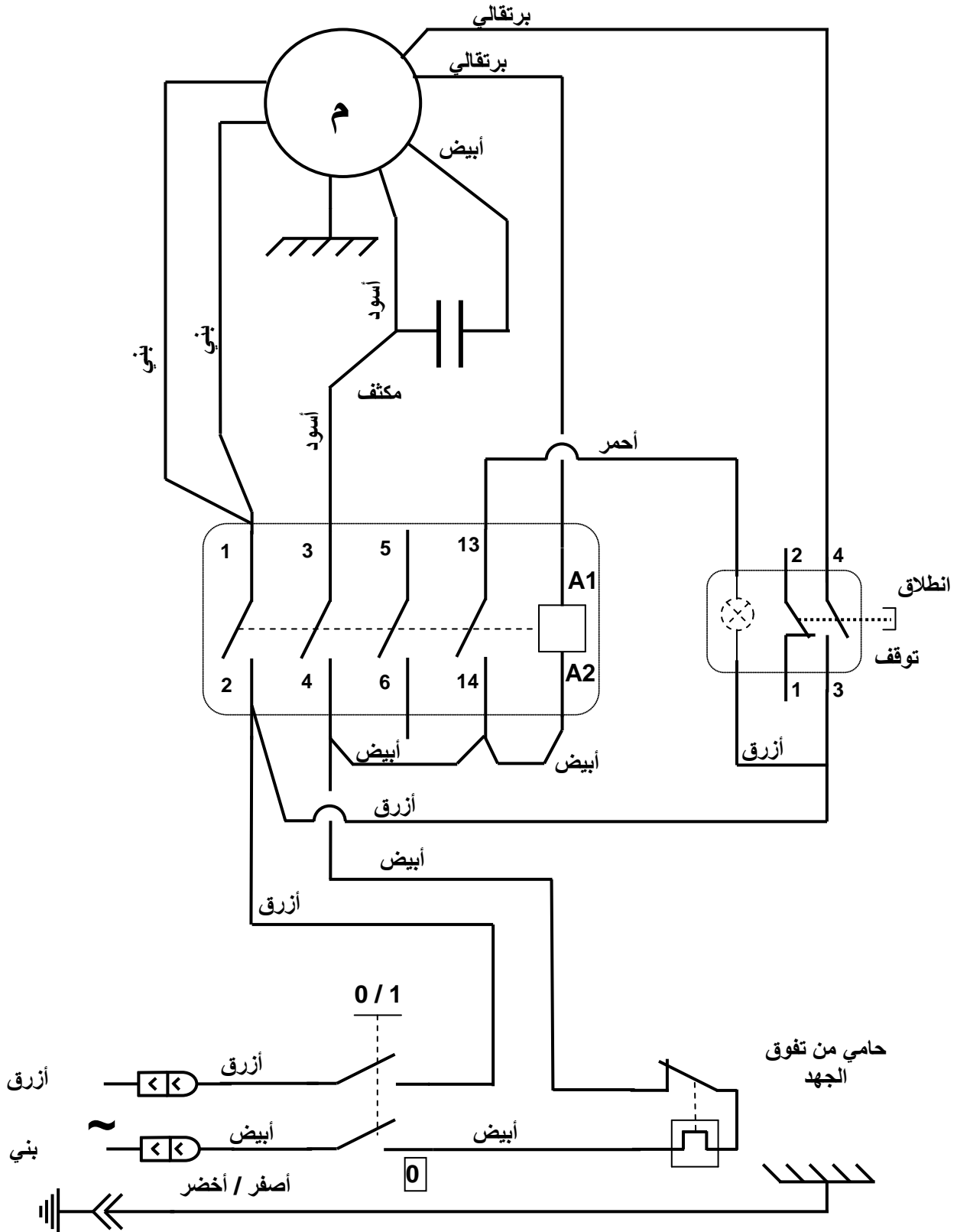
الخصائص التقنية للآلة

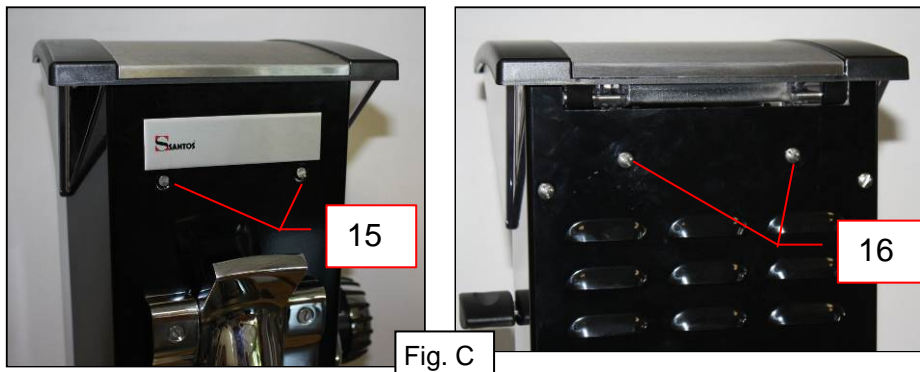
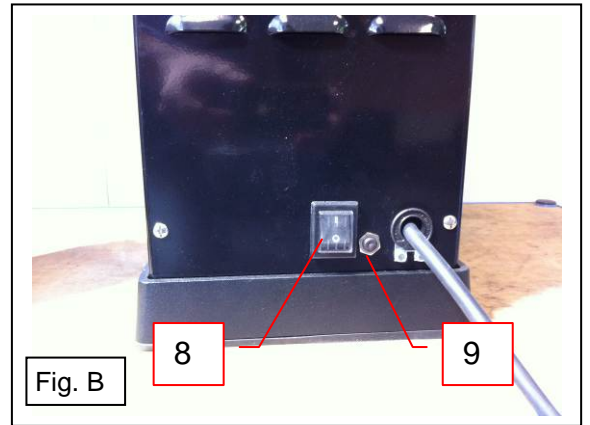
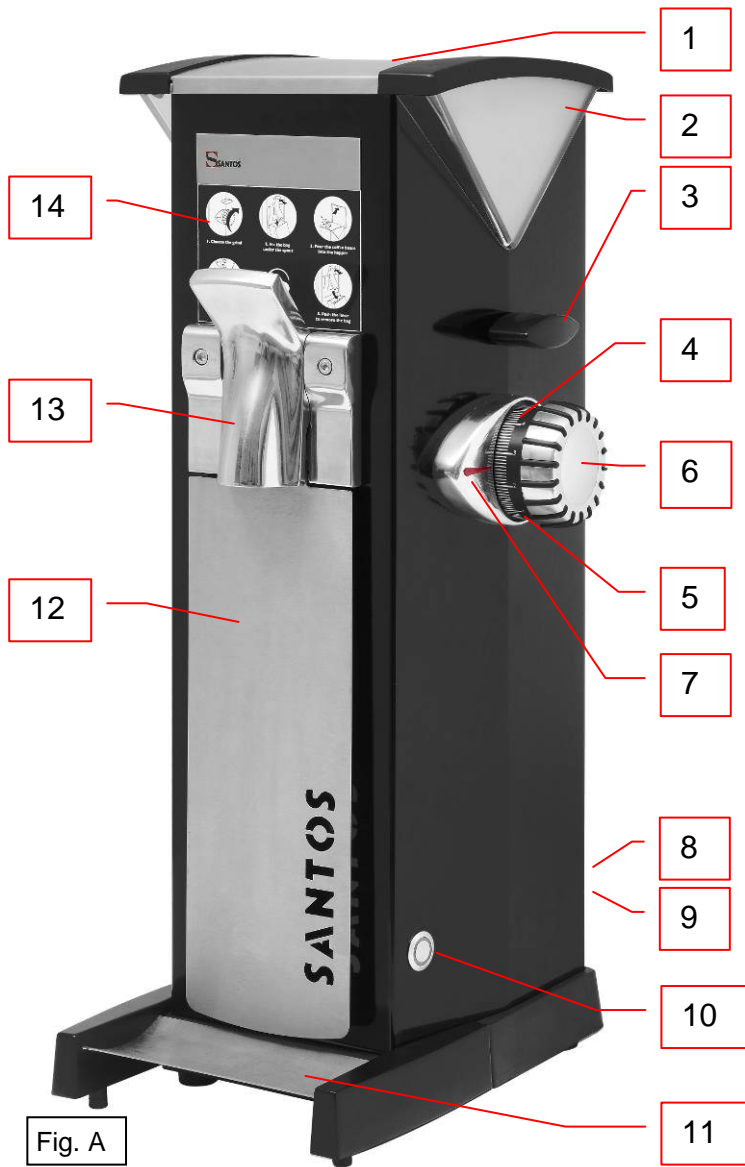
الخصائص الكهربائية (1)		
رقم 63	نوع	
120-100 220-240 50/60 50/60	فلت هرتز	قوة التوتر تردد
1500 1500/1800	وات دورة/دقيقة	محرك: القوة المستهلكة سرعة
100-30 قطر 120، مرجع: 00063 1,2 400 نعم نعم	كغم/ساعة مم كغم مم	تدفق متوسط (3) رحي الطحن صنطوس سعة الخزان علو أقصى للكيس سلامة تفوق حمولة المحرك سلامة سخان المحرك
1 ساعة شغل و 30 دقيقة توقف		تشغيل متقطع
677 279 329 40 42	مم مم مم كغم كغم	أبعاد: علو عرض عمق وزن : وزن صافي وزن إجمالي
74	دسيبال	الضجيج: (2) لبا الشك في القيمة كبا = 2,5 دسيبال

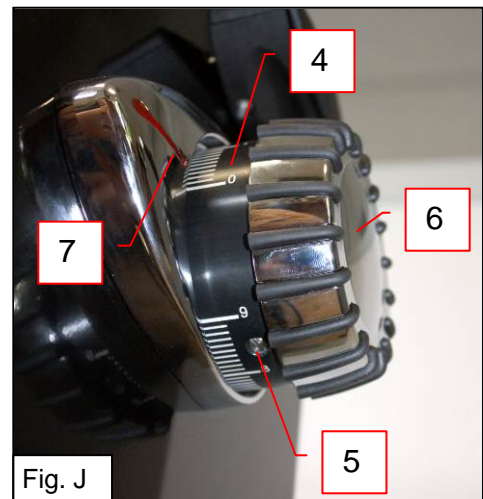
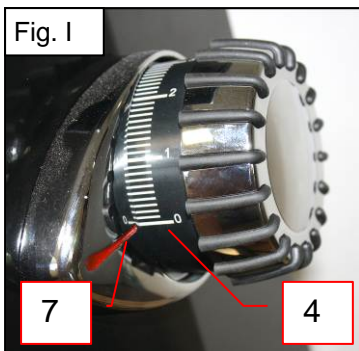
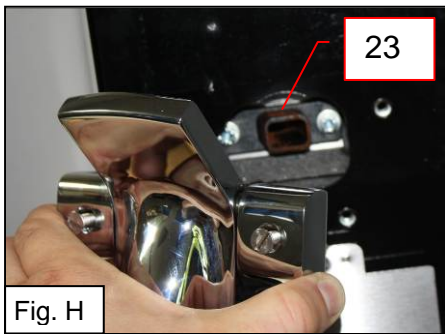
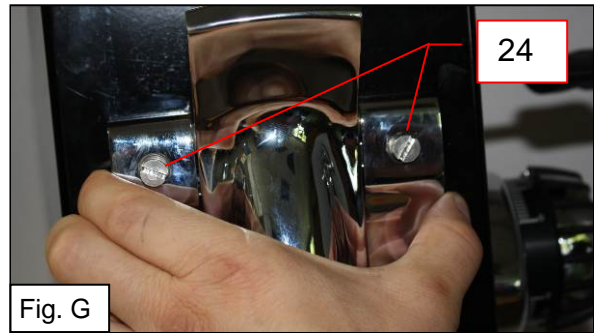
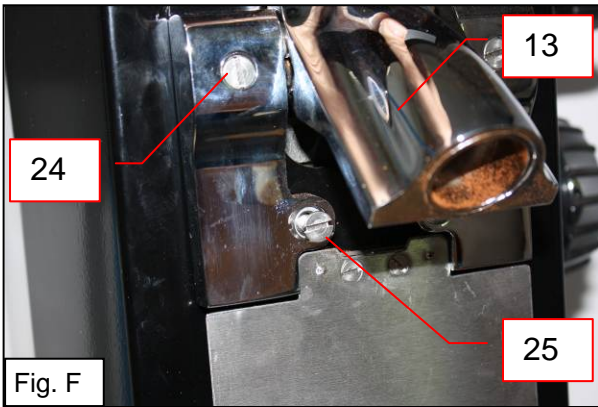
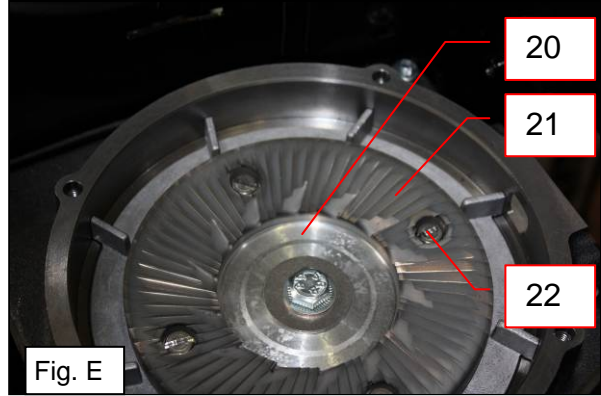
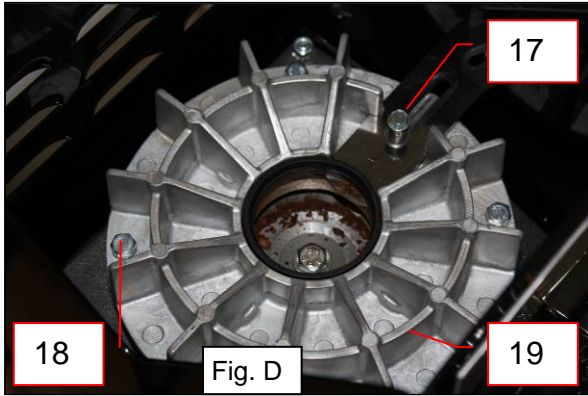
(1) هذه الأرقام معطية على سبيل المثال. الخصائص الكهربائية الدقيقة لجهازكم مكتوبة على الصفحة البيانية.

(2) مستوى الضجيج تم قياسه في ضغط صوتي جهاز محمل طبقا للمعايير الدولية أيزو 11201:1995 و معيار أيزو 1996:4871 الجهاز موضوع على طاولة عمل علوها 75 سم فوق سطح. المذيع متجه نحو الجهاز على بعد 1,6 سم من سطح الأرض و على بعد 1 متر من الجهاز.

(3) التدفق يتغير حسب نوع الطحن، حسب نوع القهوة، حسب نوع تحميص حبوب القهوة و حسب ارتداء الرحي







مرجع	وصف
1	غطاء خزان حبوب القهوة
2	خزان حبوب القهوة
3	سداد خزان حبوب القهوة
4	خاتم مدرج
5	برغي اقفال الخاتم
6	زر ضبط الطحن
7	علامة التأشير
8	قاطع أساسي انطلاق/توقف
9	قاطع حراري قابل للتنشيط يدويا
10	زر دافع انطلاق / توقف
11	جامعة الطحن
12	لوحة الاهتزاز
13	ملقط كيس
14	صفحة مغناطيسية مبينة
15	برغي الخزان أمامي
16	برغي خزان خلفي
17	برغي تثبيت السداد
18	برغي تثبيت اللوحة العليا
19	لوحة عليا
20	لوحة متحركة
21	رحى الطحن
22	برغي تثبيت الرحي
23	قناة جسم الطاحونة
24	برغي عالية لتثبيت ملقط-الكيس
25	برغي منخفضة لتثبيت ملقط-الكيس
26	رغي تثبيت القناة

شهادة الضمانة

ضمانة

مند تاريخ 01-01-1995 كل أجهزتنا مطابقة للترقيم الأوروبي س.ي. و حاملة لهذا التأشير س.ي. هذا الجهاز مضمون لمدة 24 أشهر ابتداء من تاريخ الإنتاج المكتوب على الصفحة البيانية. فيما يخص قطع المحركات الغير متزامنة (مركبة من روطور و من سطاطور) فهي مضمونة لمدة 5 سنوات بعد تاريخ الإنتاج. الضمانة محدودة بإحكام إلى التغيير المجاني لكل قطعة غيار أصلية، لما نعترف بأنها معيبة بسبب خلل أو عيب في التركيب و معروفة بأنها تنتمي إلى الجهاز المضمون.

الضمانة لا تطبق على عطب كان السبب فيه تركيب أو استعمال غير مطابق مع التأشيرات التي تصطحب كل جهاز - كتاب الاستعمال - أو في حالة نقص واضح في الصيانة أو عدم احترام القواعد الابتدائية للسلامة الكهربائية.

لا تطبق الضمانة في حالة الارتداء الطبيعي.

لا يمكن بعث قطعة غيار جديدة إلا بعد تسلم القطعة المعيبة من طرف مشغلنا بواسطة رسالة مسددة، مصطحبة بنسخة من شهادة المطابقة و التي يظهر عليها عدد تسلسل الجهاز.

كل جهاز موفر بصفحة بيانية مطابقة س.ي. و على نسخة مطابقة للأصل تشمل على (رقم التسلسل، تاريخ الإنتاج، الخاصيات الكهربائية...).

في حالة عطب خطير قد لا يمكن إصلاحه سوى في مشغلنا، و بعد الاتفاق السابق مع شركتنا، كل جهاز تحت الضمانة من الممكن إرساله من طرف الزبون بواسطة رسالة مسددة.

في حالة إصلاح غير مضمون، تبقى تكاليف الإرسال ذهاب/إياب على عاتق الشركة الموزعة للجهاز.

قطع الغيار و تكاليف العمال يسدد حسب الأثمان الجاري العمل بها - ثمن قطع الغيار و سعر حسب الساعة للأيدي العاملة - كل إصلاح لا يتم إلا بعد قبول المقايضة من طرف الزبون.

الضمانة غير مقبولة لما تكون طاحنات القهوة الغير مزودة بقطع الغيار الأصلية من شركة صنطوس فيما يتعلق

بمركبات الطحن. شروط الضمانة، الإصلاح، التغليف من جديد لطاحنات القهوة/سبريزو مكتوبة في دليل

خاص. الضمانة لا تشمل على التعويضات الجنائية و الإصلاحات المباشرة أو غير المباشرة التي قد تسببت

الطاحنات في حدوثها. و كذلك لما تتسبب الطاحنات في الضياع أو في عدم الريح للتاجر المستعمل بسبب عدم

المطابقة أو الخلل في منتجاته. مسؤولية شركة صنطوس محدودة إلى ثمن بيع المنتج المزود و ربما إصلاح

المنتجات المفسدة.

في حالة ظهور خلل أثناء فترة الضمانة، الموزع يستلزم عليه، سوى في حالة اتفاق معاكس من شركة صنطوس،

بان يأمر زبونه، بالتوقف التام عن استعمال المنتج المفسد. الاستمرار في استعمال منتج فاسد فشركة صنطوس

ليس مسؤولة عن ما قد يحدث من هذا الاستمرار في الاستعمال.

الصفحة البيانية للجهاز

عينة

لكل الوثائق الغير المرسله مع الجهاز

مطبوعة، مرسله بالفاكس، محملة عبر شبكة
الإنترنت